



## Quick Installation Guide

4G Wireless-N MIMO AP/Router

Version 1.00

([English](#) / [Indonesian](#) / [Vietnamese](#))

### BEFORE GETTING STARTED

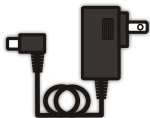
This document is designed to aid you to get started with the device. If you experience problems following these guides or need further information pertaining to the device, please visit our website at [www.prolink2u.com](http://www.prolink2u.com). All specifications are subject to the manufacturer's configuration at the time of shipping and may change without prior notice, written or otherwise.

# 1. Package Contents

1



2



3



4



5



## **Items:**

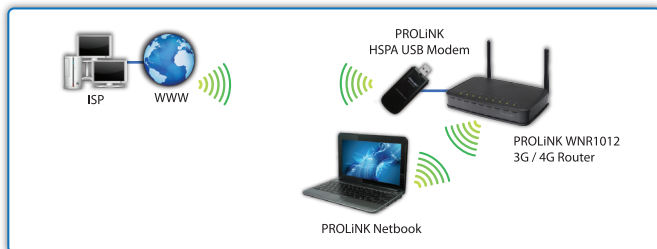
- 1 One (1) unit of PROLiNK® WNR1012
- 2 One (1) unit of Adapter (DC 12V/1A)
- 3 One (1) unit of RJ45 cable
- 4 One (1) piece of Quick Installation Guide (QIG)
- 5 One (1) piece of Compact Disc

## **Note:**

- 1 The illustrations in this document may appear different from your model.
- 2 If any of above item is not packed in your package when open, please consult your reseller immediately.

## 2. Application Diagram

### 2.1 Connection via HSPA (3G) / LTE 4G USB Modem



### 2.2 Connection via ADSL / Cable Modem

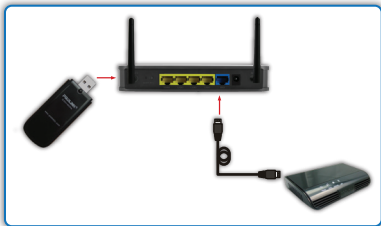


## 3. Hardware Connection

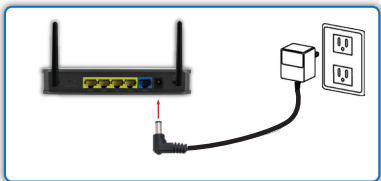
- 3.1 Connect one end of the Ethernet cable to the LAN port (yellow color) of the WNR1012 Wireless HSPA Router, another end to your PC or Notebook.



- 3.2 Select one way to connect to the Internet:
- Connection via HSPA (3G) / LTE (4G) USB Modem
  - Connection via ADSL / Cable Modem to WAN port (blue color)
- (Refer to 2. Application Diagram)*



- 3.3 Finally, connect the WNR1012 Wireless HSPA Router with power adapter to a power outlet.



# 4. Router Configuration

## Step 1

Open your default Internet Browser to access the **Easy Setup Wizard**.



## Step 2

For the first time accessing the router, **Easy Setup Wizard** will be prompted.

Click **Start** button to continue.

### **Note:**

**Advanced Setup** button will direct you to advanced configuration screen.



## Step 3

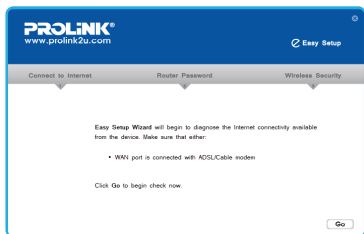
The **Easy Setup Wizard** will diagnose the Internet Connectivity available from the Device, thus make sure either:

- WAN port is connected with ADSL/Cable modem
- 3G / 4G modem is plugged in to the WNR1012 USB port

Click **Go** button to continue.

### **Note:**

1. Once **Go** button is clicked, the **Easy Setup Wizard** will begin to detect the Internet Connectivity available automatically. And, the detected connectivity will be prompted for login credential (refer to Step 4 on the following page).
2. "No WAN connection detected" will be prompted if there is no internet connectivity being detected. User is required to repeat Step 3 and click **Re-Check** button.



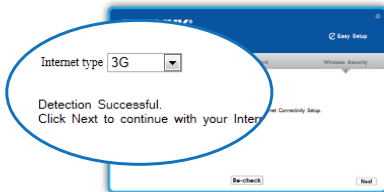
## 4. Router Configuration

### Step 4

Next screen, "Connect to Internet" will be shown if WNR1012 detected Internet Connectivity.

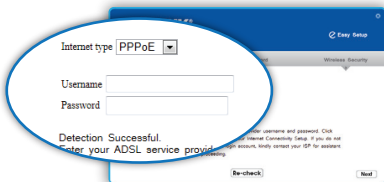
#### **For 3G Modem:**

If 3G Modem is being inserted to USB port of the Device, thus the 3G Internet Type is being selected.



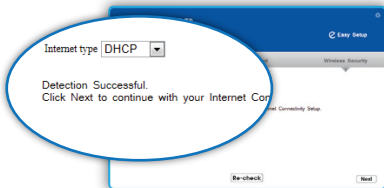
#### **For ADSL Modem:**

If ADSL Modem is being inserted to WAN port of the Device, thus the PPPoE Internet Type is being selected. Login credential is needed to proceed further.



#### **For Cable Modem:**

If Cable Modem is being inserted to WAN port of the Device, thus the DHCP Type is being selected.



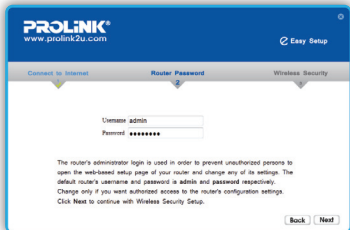
Click **Next** to continue.

### Step 5

You may change the administrator login credential.

- Default **Username** is *admin*
- Default **Password** is *password*

Click **Next** to continue.



## 4. Router Configuration

### Step 6

Configure Wireless:

- Default **SSID** is *PROLiNK\_WNR1012*
- Default **Password** is blank, but wireless password is **REQUIRED** to continue (minimum 8 characters).

Click **Next** to continue.



### Step 7

Finally, the *Easy Setup Wizard* is completed and click on **Done** to restart your router.



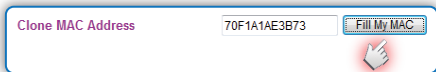
### Step 8

For wireless connection, your PC will be disconnected as your wireless network is now encrypted with your wireless password.

Do a re-scan for the wireless network SSID (default **PROLiNK\_WNR1012**) and enter the wireless password as the network key when prompted. If you get limited or no connectivity message from your wireless, it would be that you have enter an incorrect wireless password in the wireless utility of your wireless PC. You can check the wireless password in the WNR1012 (using a wired connection) and confirm that it is correct before you try to connect wirelessly again.

### Remarks:

- You can click the Advanced Setup button to access the device configuration page for advance settings purposes.
- For Cable Modem user, if the Internet is still not up after finishing the Setup Wizard, go to Network > Internet Service Setup > Clone MAC Address > Click "Fill My MAC" > Apply Changes > Reboot Now > After router restart > Switch OFF and ON the cable modem and WNR1012 together.

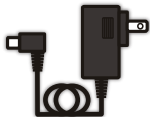


# 1. Isi Perangkat

1



2



3



4



5



## **Isi:**

- 1 Satu (1) unit PROLiNK® WNR1012
- 2 Satu (1) unit Adapter (DC 12V/1A)
- 3 Satu (1) unit kabel RJ45
- 4 Satu (1) buah Lembar Panduan Instalasi (QIG)
- 5 Satu (1) buah CD (Compact Disc)

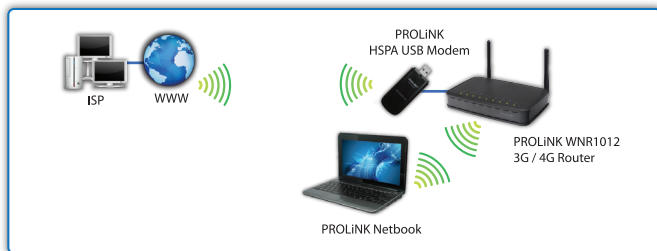
## **Catatan:**

- 1 Ilustrasi dalam dokumen ini mungkin tampak berbeda dari model anda.
- 2 Jika salah satu item di atas tidak dikemas dalam paket anda ketika terbuka, silakan berkonsultasi dengan reseller anda segera.



## 2. Diagram Aplikasi

### 2.1 Koneksi melalui HSPA (3G) / LTE 4G USB Modem



### 2.2 Koneksi melalui ADSL / Cable Modem



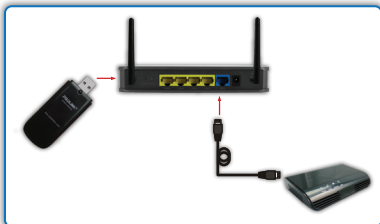
## 3. Koneksi Perangkat

- 3.1 Koneksikan ujung dari kabel Ethernet ke port LAN (warna kuning) dari WNR1012 wireless HSPA Router, yang satunya ke PC atau Notebook.

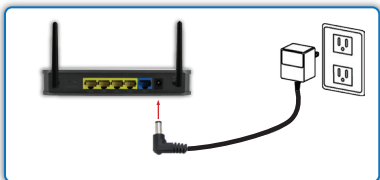


- 3.2 Pilih salah satu cara untuk dapat terhubung ke Internet:
- Koneksi melalui HSPA (3G) / LTE (4G) USB Modem
  - Koneksi melalui ADSL/Cable Modem ke port WAN (warna biru)

*(Lihat 2. Diagram Aplikasi)*



- 3.3 Terakhir, koneksikan WNR1012 Wireless HSPA Router dengan power adaptor ke sumber listrik.



# 4. Konfigurasi Router

## Langkah 1

Jalankan Web Browser untuk mengakses **Easy Setup Wizard**.



## Langkah 2

Untuk akses pertama kali ke router, **Easy Setup Wizard** akan muncul.

Klik tombol **Start** untuk memulai.

### Catatan:

Tombol **Advanced Setup** akan membawa Anda pada layar konfigurasi advanced.



## Langkah 3

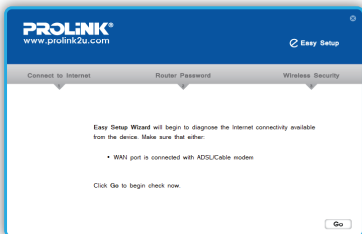
**Easy Setup Wizard** akan mendiagnosa koneksi internet pada perangkat, pastikan juga:

- Port WAN terhubung dengan ADSL / Cable Modem
- Modem 3G/4G terhubung ke USB port dari WNR1012

Tekan **Go** untuk melanjutkan

### Catatan:

1. Ketika tombol **Go** di tekan, **Easy Setup Wizard** 1. akan mulai mendeteksi koneksi Internet secara otomatis. Dan, koneksi yang terdeteksi akan muncul dengan login (lihat pada Langkah 4).
2. "No WAN connection detected" 2. akan muncul jika tidak ada koneksi internet. Pengguna harus mengulangi Langkah 3 dan klik tombol **Re-Check**.



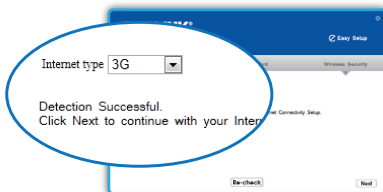
## 4. Konfigurasi Router

### Langkah 4

Layar berikut, "Connect to Internet" akan muncul jika WNR1012 mendeteksi adanya koneksi internet.

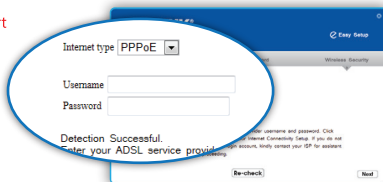
#### **Untuk Modem 3G:**

Jika Modem 3G telah dihubungkan pada port USB dari perangkat, dan 3G internet Type telah dipilih.



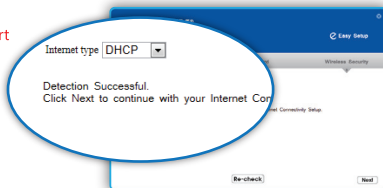
#### **Untuk ADSL:**

Jika modem ADSL telah dihubungkan ke port Wan dari perangkat, PPPoE Internet Type telah dipilih. Layar Login akan muncul untuk proses selanjutnya.



#### **Untuk Cable Modem:**

Jika Cable Modem telah dihubungkan ke port Wan dari perangkat, DHCP Internet Type telah dipilih. Layar Login akan muncul untuk proses selanjutnya.



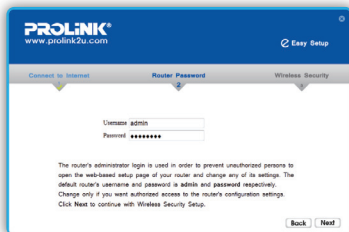
Klik **Next** untuk melanjutkan.

### Langkah 5

Anda harus merubah login administration.

- Default **Username** adalah *admin*
- Default **Password** adalah *password*

Klik **Next** untuk melanjutkan



## 4. Konfigurasi Router

### Langkah 6

Konfigurasi Wireless:

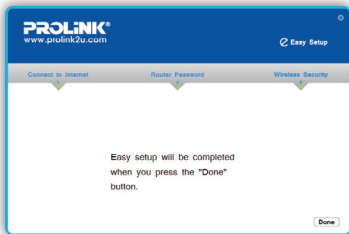
- Default **SSID** adalah `PROLiNK_WNR1012_xxxxx`
- Default **Password** adalah kosong, namun wireless password dibutuhkan untuk dapat melanjutkan (minimum 8 karakter).

Tekan **Next** untuk melanjutkan.



### Langkah 7

Akhirnya, **Easy Setup Wizard** selesai lalu klik **Done** untuk merestart router anda



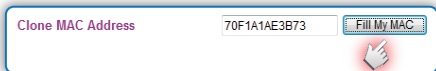
### Langkah 8

Untuk koneksi wireless, PC Anda akan terputus ketika wireless di encrypted dengan password.

Lakukan re-scan wireless SSID (default **PROLiNK\_WNR1012\_xxxxx**) lalu masukkan password sebagai netwrk key ketika ditanyakan. Jika Anda mendapatkan pesan limited or connectivity, kemungkinan password yang Anda masukan salah. Anda dapat memeriksa password wireless didalam WNR1012 dengan menggunakan koneksi kabel lalu pastikan passwordnya sebelum Anda mencobanya kembali.

#### **Catatan:**

- Anda dapat mengklik tombol Advance Setup untuk mengakses konfigurasi perangkat untuk pengaturan lanjutan.
- Untuk pengguna Cable Modem, jika Internet masih belum bisa digunakan setelah selesai proses Setup Wizard, silahkan pergi ke Network > Internet Service Setup > dibawah WAN Interface Advance Setting > pilih "Fill My MAC > Apply Changes > Matikan lalu hidupkan kembali Cable Modem dan WNR1012.



## **KETENTUAN GARANSI** (for Indonesia region only)



Kami mengucapkan terima kasih atas kepercayaan Anda memilih produk kami dan selaku distributor di Indonesia, kami memberikan garansi produk selama 1 (satu) tahun.

1. Garansi Hanya Berlaku Jika :
  - a. Diisi dengan jelas, lengkap dan benar.
  - b. Jika telah dikirimkan dan diterima oleh PT. Prolink Intidata Nusantara.
  - c. Memerlihatkan kartu garansi asli dan nota pembelian pada saat klaim service.
2. Garansi Tidak Berlaku Apabila :
  - a. Kerusakan yang disebabkan oleh, kelalaian pemakai, bencana alam, kebakaran, tegangan listrik yang terlalu tinggi / rendah, terkena cairan.
  - b. Kerusakan yang diakibatkan karena transportasi / pengiriman, pemasangan / pengoperasian yang tidak sesuai dengan buku petunjuk, penyambungan dengan alat lain.
  - c. Barang yang diservice tidak sesuai dengan kartu garansi.
  - d. Serial number rusak / robek / tidak ada.
3. Ruang Lingkup Garansi :
  - a. Garansi hanya mencakup bagian-bagian / komponen perangkat keras dari konfigurasi standar yang terdapat pada spesifikasi produk sesuai dengan faktur.
  - b. Khusus netbook garansi baterai hanya berlaku selama 6 bulan sejak tgl. pembelian.

\* Biaya pengiriman ditanggung pembeli

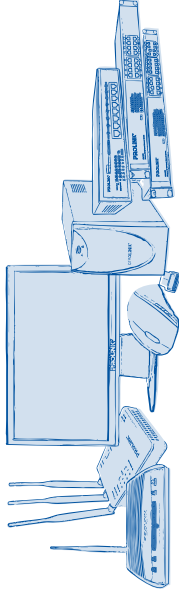


# PROLINK<sup>®</sup>

Your Reliable IT Products

Tempelkan perangkat  
disini.  
Hanya untuk pengeposan  
di Indonesia

Kepada Yth.  
Customer Service  
**PT. PROLINK INTIDATA NUSANTARA**  
Jl. Cideng Barat No.79  
Jakarta Pusat 10150 - Indonesia



## KARTU GARANSI

*(for Indonesia region only)*

No :

## KARTU GARANSI / WARRANTY CARD

(for Indonesia region only)

Barang  Data Comm  Networking  Netbook  .....  
Produk  UPS  Display\*  Accessories

S/N :

Nama  
Name :

Model :

Alamat  
Address :

Tgl. Pembelian  
Purchase Date :

Dealer :  
Toko :

Kota : Kode Pos:

Kota :  
City :

Tel / Fax :

Email :

Pelanggan

PT. Prolink Intidata Nusantara

Cap Toko

Kartu Garansi harus diisi lengkap, kirimkan paling lambat 14 Hari setelah Tgl. Pembelian / Please Fill - in Your Warranty Card Completely and Send max. 14 day after Purchase  
\* Terdaftar No.2134/1.824.124

Alamat Pengiriman : PT. PROLINK INTIDATA NUSANTARA  
Address : Jl. Cideng Barat No.79 Jakarta Pusat 10150 - Indonesia

Telp. : (62-21) 34831777  
Fax. : (62-21) 34830788  
Email : service@prolink.co.id





**No :****KARTU GARANSI / WARRANTY CARD***(for Indonesia region only)*

**Barang** :  Data Comm  Networking  Netbook  ....  
**Produk** :  UPS  Display\*  Accessories

**Nama** : \_\_\_\_\_  
**Name** : \_\_\_\_\_

**Alamat** : \_\_\_\_\_  
**Address** : \_\_\_\_\_

**Kota** : \_\_\_\_\_ **Kode Pos** : \_\_\_\_\_

**Tel / Fax** : \_\_\_\_\_

**Email** : \_\_\_\_\_

**Pelanggan**

**PT. Prolink Intidata Nusantara**

**Cap Toko**

**S/N :**

**Model :**

**Tgl. Pembelian** : \_\_\_\_\_  
**Purchase Date** : \_\_\_\_\_

**Dealer** : \_\_\_\_\_  
**Toko** : \_\_\_\_\_

**Kota** : \_\_\_\_\_  
**City** : \_\_\_\_\_

*Kartu Garansi harus diisi lengkap, kirimkan paling lambat 14 Hari setelah Tgl. Pembelian / Please Fill - in Your Warranty Card Completely and Send max. 14 day after Purchase*  
*\* Terdaftar No.2134/1.824.124*

**Alamat Pengiriman** : **PT. PROLINK INTIDATA NUSANTARA**  
**Address** : **Jl. Cideng Barat No.79 Jakarta Pusat 10150 - Indonesia**

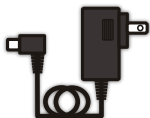
**Telp.** : (62-21) 34831777  
**Fax** : (62-21) 34830788  
**Email** : service@prolink.co.id

# 1. Trong hộp gồm

1



2



3



4



5



## **Danh mục:**

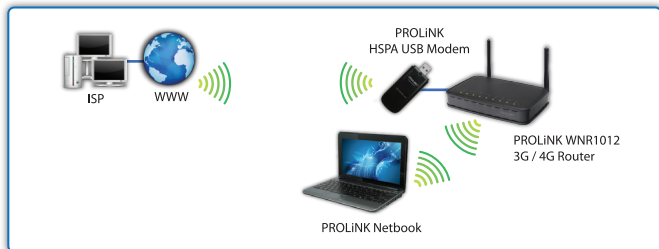
- 1** Một (1) thiết bị PROLiNK® WNR1012
- 2** Một (1) đơn vị nguồn (DC 12V/1A)
- 3** Một (1) đơn vị Cáp RJ45
- 4** Một (1) Sách Hướng Dẫn Cài Đặt Nhanh (QIG)
- 5** Một (1) đĩa CD

## **Ghi chú:**

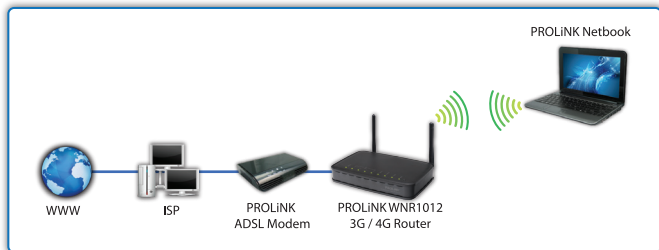
- 1** Các minh họa trong tài liệu này có thể xuất hiện khác nhau từ mô hình của bạn.
- 2** Nếu bất kỳ thiết bị trên không có trong hộp của bạn khi mở, vui lòng tham khảo các đại lý bán lẻ của bạn ngay lập tức.

## 2. Mô Hình Ứng Dụng

### 2.1 Kết nối HSPA (3G) / LTE 4G USB Modem



### 2.2 Kết nối đường truyền ADSL / Cable Modem

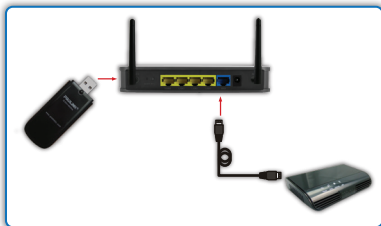


## 3. Kết Nối Phần Cứng

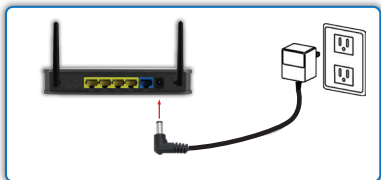
- 3.1 Kết nối một đầu cáp với cổng LAN (màu vàng màu sắc) trên WNR1012 Wireless HSPA Router, một đầu với LAPTOP



- 3.2 Chọn loại kết nối Internet:
- Kết nối bằng HSPA (3G) / LTE (4G) USB Modem
  - Kết nối bằng ADSL / Cable Modem để WAN Cổng (màu xanh màu sắc)
- (Tham khảo 2. Mô hình Ứng Dụng)*



- 3.3 Kết nối nguồn cho Router



# 4. Cấu Hình Router

## Bước 1

Mở trình duyệt Internet để chạy ứng dụng **Easy Setup Wizard**.



## Bước 2

Nếu là lần đầu tiên truy cập router, giao diện **Easy Setup Wizard** sẽ được hiển thị.

Bấm nút **Start** để tiếp tục.

### **Ghi chú:**

Nút **Advanced Setup** sẽ chuyển bạn sang trang cấu hình nâng cao.



## Bước 3

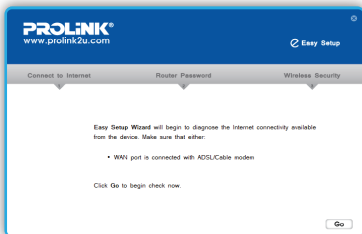
Ứng dụng **Easy Setup Wizard** sẽ kiểm tra tín hiệu kết nối mạng Internet, chắc chắn rằng:

- Cổng WAN của thiết bị đã được kết nối với đường truyền ADSL/Cable modem.
- Modem 3G / 4G được gắn vào cổng USB trên thiết bị WNR1012

Bấm nút **Go** để tiếp tục.

### **Ghi chú:**

1. Khi nút **Go** được bấm, ứng dụng **Easy Setup Wizard** sẽ kiểm tra tín hiệu Internet một cách tự động, khi phát hiện có tín hiệu kết nối, thì cửa sổ yêu cầu xác thực sẽ được hiển thị, yêu cầu bạn nhập các tham số chứng thực (Tham khảo bước số 4 ở trang sau).
2. Thông báo "Không có tín hiệu kết nối WAN" hiển thị nếu không có kết nối. Người sử dụng phải quay lại bước 3 và bấm nút **Re-Check**.



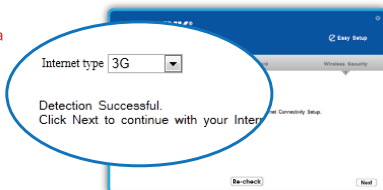
## 4. Cấu hình Router

### Bước 4

Màn hình kế tiếp, thông báo "Connect to Internet" hiển thị nếu thiết bị đã được kết nối Internet.

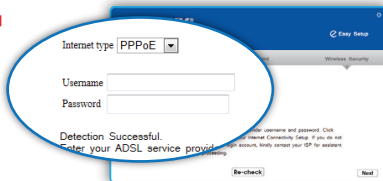
#### Đối với mạng 3G:

Nếu Modem 3G được đưa vào cổng USB của thiết bị, thì loại kết nối 3G đang được chọn.



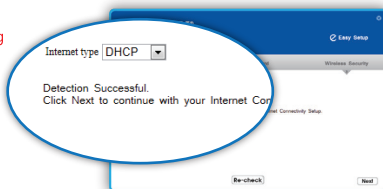
#### Đối với ADSL Modem:

Nếu ADSL Modem được cắm vào cổng WAN trên thiết bị, và giao thức kết nối dữ liệu PPPoE được chọn, bạn cần nhập tên người dùng và mật khẩu để xác thực.



#### Đối với Cable Modem:

Nếu Cable Modem đang được cắm vào cổng WAN của thiết bị, và chế độ DHCP được chọn.



Bấm **Next** để tiếp tục.

### Bước 5

Bạn có thể thay đổi mật khẩu quản trị

- **Username** mặc định là: *admin*
- **Password** mặc định là: *password*

Bấm **Next** để tiếp tục.



## 4. Cấu hình Router

### Bước 6

Cấu hình mạng Wireless:

- Mặc định tên **SSID** của mạng là PROLiNK\_WNR1012\_xxxxx
- Cấu hình mặc định của thiết bị không có **mật khẩu** cho mạng wireless, nhưng bạn **CẦN NHẬP** để sang bước tiếp theo (ít nhất 8 ký tự).



Bấm **Next** để tiếp tục.

### Bước 7

Sau cùng, ứng dụng **Easy Setup Wizard** đã hoàn tất, bạn bấm vào nút **Done** để khởi động lại thiết bị.



### Bước 8

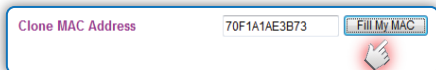
Đối với kết nối wireless, Máy tính của bạn sẽ ngắt kết nối wireless khi mạng wireless đã được xác thực bằng mật khẩu.

Thực hiện chọn lại tên SSID của mạng wireless (mặc định là **PROLiNK\_WNR1012\_xxxxx**) và nhập lại mật khẩu. Nếu bạn nhận được thông báo kết nối giới hạn hay không kết nối, bạn hãy kiểm tra lại mật khẩu nhập đã chính xác chưa hay chưa. Trong trường hợp này, bạn có thể kiểm tra lại mật khẩu wireless đã đặt cho thiết bị (thông qua kết nối dây mạng) và sau khi kiểm tra bạn hãy thực hiện kết nối lại.

#### Lưu ý:

(a) Bạn có thể bấm nút **Advanced Setup** để truy cập vào trang cấu hình nâng cao của thiết bị.

(b) Đối với người dùng sử dụng Cable Modem, nếu vẫn không có kết nối Internet sau chạy Setup Wizard, bạn vào **Network > Internet Service Setup > Clone MAC Address > Click "Fill My MAC" > Apply Changes > Reboot Now > Sau khi Router khởi động xong > BẬT và TẮT Modem và thiết bị WNR1012 cùng lúc.**



# Worldwide Customer Care Centers

## **SINGAPORE Office (Head Quarter)**

FIDA INTERNATIONAL (S) PTE LTD

Walk-In : Block 16 Kallang Place #06-02, Kallang Basin Industrial Estate, Singapore 339156.

Telephone : +65 6357 0668

Email Support : support@fida.com

## **MALAYSIA Office**

FIDA SYSTEMS (M) SDN BHD

Walk-In : 29 Jalan USJ 1/31, 47600 Subang Jaya, Selangor Darul Ehsan, Malaysia.

Telephone : +60 3 8024 9151

Email Support : support\_my@fida.com

## **INDONESIA Office**

PT PROLINK INTIDATA NUSANTARA

Walk-In : Jl. Cideng Barat No. 79, Jakarta Pusat 10150, Indonesia.

Telephone : +62 21 3483 1777

Email Support : support@prolink.co.id

## **VIETNAM Office**

PROLINK VIETNAM

Walk-In : 569 Tran Hung Dao str - 3 Floor, TKT Building, Cau Kho wards , District 1 - Ho Chi Minh City , Vietnam.

Telephone : +84 8 3920 9246

Email Support : support\_vn@fida.com

## **Technical Support Hotline**

SINGAPORE : +65 6357 0666

MALAYSIA : +60 3 8023 9151

INDONESIA : +62 21 3483 1717

VIETNAM : +84 942 274 727

**Note: Closed on Saturdays, Sundays and local/regional Public Holidays.**

**Register Online For Your Product Warranty @ [www.prolink2u.com/register](http://www.prolink2u.com/register)**

PROLINK® is a trademark of FIDA INTERNATIONAL (S) PTE LTD and is manufactured under its authority. All other brands, products, services, logos and company names mentioned herein are trademarks of their respective owners. All specifications, designs and contents are subject to changes without prior notice. © Copyright 2012. PROLINK® all rights reserved.